



دانشگاه مهندسی ...

پایان نامه / رساله برای دریافت درجهی کارشناسی ارشد / دکتری در

رشتهی ... گرایش ...

عنوان پایان نامه / رساله

دانشجو:

نام و نام خانوادگی

استاد/استادان راهنما:

دکتر ...

دکتر ...

استاد/استادان مشاور:

دکتر ...

دکتر ...

تیر ۱۴۰۴

بِسْمِ اللَّهِ الرَّحْمَنِ الرَّحِيمِ

(در این صفحه، کپی صورت جلسه دفاع با مهر تحصیلات تکمیلی پس از جلسه دفاع در نسخه نهایی
پایان نامه/رساله قرار می گیرد.)

تأییدیه‌ی صحت و اصالت نتایج و مالکیت مادی و معنوی

اینجانب دانشجوی مقطع رشته به شماره ملی ، شماره
دانشجویی با پایان‌نامه/ رساله با عنوان:

تحت راهنمایی استاد(ان)متعهد می‌شوم:

۱) کلیه‌ی مطالب مندرج در این پایان‌نامه/رساله، حاصل کار پژوهشی اینجانب بوده و هرگونه استفاده از آثار دیگران مطابق مقررات اخلاق پژوهشی و با ذکر کامل مشخصات منبع مورد استفاده ذکر شده است.

۲) در کلیه مراحل انجام این پایان‌نامه/رساله قوانین و آئین‌نامه‌های مرتبط با اخلاق پژوهشی از جمله دستورالعمل نحوه بررسی تخلفات پژوهشی وزارت علوم تحقیقات و فناوری (مصوب اسفند ۱۳۹۳) و قانون پیشگیری و مقابله با تقلب رعایت شده و هیچ یک از مصادیق تخلفات پژوهشی مندرج در آنها رخ نداده است.

۳) کلیه موارد استفاده شده از ابزارهای هوش مصنوعی در این پایان‌نامه/رساله مطابق با «راهنمای استفاده از ابزارهای هوش مصنوعی در پژوهش» مصوب وزارت علوم تحقیقات و فناوری (مصوب آبان ۱۴۰۴) بوده و مسئولیت هر گونه عدول از این دستورالعمل بر عهده اینجانب می‌باشد.

۴) کلیه حقوق مادی و معنوی حاصل از پایان‌نامه/رساله از جمله حق نشر و تکثیر متعلق به دانشگاه می‌باشد در عین حال حقوق معنوی پدیدآورندگان نیز محفوظ خواهد بود.

۵) انتشار مقاله یا مقالات مستخرج از پایان‌نامه/رساله در قالب چاپ در نشریات علمی و یا ارائه در مجامع علمی باید با ذکر نام دانشگاه صنعتی نوشیروانی بابل (Babol Noshirvani University of Technology) باشد. در مقالاتی که پس از دانش‌آموختگی با ترکیبی از نتایج حاصل از پایان‌نامه/رساله و اطلاعات جدید منتشر می‌شود تایید استاد راهنما و ذکر نام دانشگاه الزامی است.

۶) در صورتی که خلاف مندرجات این تعهد اثبات شود، دانشگاه مطابق قوانین و مقررات و آیین‌نامه‌های مربوط، حق اقدام و پیگیری قانونی موضوع را در مراجع ذیصلاح -از جمله برای ابطال مدرک تحصیلی اینجانب- خواهد داشت.

نام و نام خانوادگی

امضاء و تاریخ

مجوز بهره‌برداری از پایان‌نامه/رساله

بهره‌برداری از این پایان‌نامه/رساله در چهارچوب مقررات کتابخانه و با توجه به محدودیتی که توسط استاد راهنما به شرح زیر تعیین می‌شود، بلامانع است:

- بهره‌برداری از این پایان‌نامه/رساله برای همگان بلامانع است.
- بهره‌برداری از این پایان‌نامه/رساله با اخذ مجوز از استاد راهنما، بلامانع است.
- بهره‌برداری از این پایان‌نامه/رساله تا تاریخ ممنوع است.

استاد راهنما:

تاریخ و امضا

تقدیم (اختیاری)

این صفحه برای تقدیم پایان نامه/رساله از سوی دانشجو به افراد یا سازمان‌هایی که برای او مهم هستند در نظر گرفته شده است. اگر پایان نامه/رساله به کسی تقدیم نمی‌شود این صفحه را حذف کنید.

سپاس‌گزاری (اختیاری)

این صفحه برای سپاس‌گزاری دانشجو از افراد یا سازمان‌ها در نظر گرفته شده است. اگر از کسی سپاس‌گزاری نمی‌شود این صفحه را حذف کنید.

چکیده

چکیده شامل سه بخش است: مقدمه‌ای کوتاه و بیان مسأله، روش تحقیق و ویژگی‌های آن، در پایانیافته‌های پژوهش و کاربردها (در صورت لزوم). در متن چکیده، از ارجاع به منابع و اشاره به جدول‌ها و نمودارها اجتناب شود. در صورت نیاز به معرفی حوزه تحقیق و مبانی تئوری آن، حداکثر در پاراگراف اول چکیده مطرح گردد. فقط به ارائه‌ی روش پژوهش و نتایج نهایی و محوری بسنده کرده و از ارائه‌ی موضوعات و نتایج کلی اجتناب شود. کلمات یا عباراتی که در این بخش توضیح داده می‌شود، باید کاملاً محوری و مرتبط با موضوع تحقیق باشند. متن چکیده حداکثر یک صفحه باشد. جمله اول چکیده بیان‌کننده هدف نهایی از انجام پژوهش می‌باشد. جمله‌های بعدی به منظور توضیح پیرامون هدف اصلی آورده شده، و سپس روش‌هایی که برای انجام پروژه مورد استفاده قرار گرفتند به طور خلاصه و کلی اشاره می‌شود. در پایان، نتیجه‌های مورد انتظار، نوآوری‌ها، و کاربردهای این پژوهش بیان می‌گردند. در چکیده از ارجاع به منابع، ذکر رابطه‌های ریاضی و بیان تاریخچه خودداری شود. از زیرنویس کلمات مخفف شده در چکیده خودداری شود. کلمات مخفف شده در فهرست کوتاه‌نوشت‌ها (در صورت وجود) قابل مشاهده است.

واژه‌های کلیدی: تعداد واژه‌ها یا عبارت‌های کلیدی حداکثر می‌تواند هفت واژه یا عبارت باشد که با نقطه ویرگول (؛) از یکدیگر جدا شده‌اند. پس از هر نقطه ویرگول، واژه‌ی بعدی را با یک فاصله بنویسید؛ مانند: سختی؛ تنش؛ عملکرد

فهرست مطالب

ح	چکیده
ط	فهرست مطالب
ک	فهرست جدول‌ها
ل	فهرست شکل‌ها
۱	فصل ۱ آشنایی با پژوهش
۱-۱	۱-۱ سطح دو با شماره: فصل یک-بخش یک
۱-۱-۱	۱-۱-۱ سطح سه با شماره: فصل یک-بخش یک-زیربخش یک
۱-۱-۱-۱	۱-۱-۱-۱ سطح چهار با شماره: فصل یک-بخش یک-زیربخش یک-زیرزیربخش یک
۳	بخش بدون شماره
۳	زیربخش بدون شماره
۳	زیرزیربخش بدون شماره
۴	فصل ۲ پیشینه‌ی پژوهش
۴	۱-۲ آیین‌های نگارشی
۷	۲-۲ فصل دو-بخش دو
۷	۱-۲-۲ فصل دو-بخش دو-زیربخش یک
۸	۲-۲-۲ فصل دو-بخش دو-زیربخش دو
۸	۱-۲-۲-۲ فصل دو-بخش دو-زیرزیربخش دو-زیرزیربخش یک
۹	فصل ۳ روش پژوهش
۹	۱-۳ عبارت‌های ریاضی
۱۰	۲-۳ افزودن شکل، و نوشتن عنوان
۱۰	۳-۳ جدول‌ها
۱۴	فصل ۴ یافته‌های پژوهش، و بحث
۱۴	۱-۴ بخش پیش‌نهادی یک
۱۵	۱-۱-۴ زیربخش پیش‌نهادی

۱۵	۲-۴ بخش پیش نهادی دو
۱۷	فصل ۵ نتیجه گیری
۱۸	۱-۵ بخش پیش نهادی یک
۱۸	۱-۱-۵ زیربخش پیش نهادی یک
۱۹	۲-۱-۵ زیربخش پیش نهادی دو
۲۰	مراجع
۲۱	پیوست ۱ عنوان نمونه
۲۱	پ ۱-۱ پیوست یک-بخش یک
۲۲	پ ۱-۱-۱ پیوست یک-بخش یک-زیربخش یک
۲۲	پ ۱-۱-۱-۱ پیوست یک-بخش یک-زیربخش یک-زیرزیربخش یک

فهرست جدول‌ها

جدول ۱-۳: ۱۱

جدول پ ۱-: ۲۲

فهرست شکل‌ها

شکل ۱-۳: ۱۰

شکل پ ۱-: ۲۲

فهرست نمادها، و نشانه‌ها

F نیرو بر حسب نیوتن (N)

فهرست کوتاه‌نوشت‌های فارسی

پایان‌نامه، و رساله

پارسا:

فهرست کوتاه‌نوشت‌های انگلیسی

BNUT: Babol Noshirvani University of Technology

فصل ۱

آشنایی با پژوهش

این راهنما در بر گیرنده‌ی چگونگی نگارش پایان‌نامه/رساله است. مخاطبان اصلی این راهنما، دانشجویانی هستند که پایان‌نامه/رساله را به زبان فارسی می‌نویسند؛ بنابراین، این راهنما برای پایان‌نامه/رساله‌ها به زبان فارسی است؛ ولی دانشجویانی که پایان‌نامه/رساله خود را به زبان‌های دیگری مانند انگلیسی، فرانسه، عربی، یا هر زبان دیگری می‌نویسند، رهنمودهای گفته شده در این راهنما را نیز باید رعایت کنند.

۱-۱ سطح دو با شماره: فصل یک-بخش یک

در پرونده‌ی حاضر چهار سطح برای بخش‌بندی در نظر گرفته شده است—فصل، بخش، زیربخش، و زیرزیربخش. پیش‌نهاد می‌شود که در نوشته‌تان بیشتر از چهار سطح استفاده نکنید. همچنین می‌توانید برای پاراگراف‌ها نیز عنوان بنویسید. پاراگراف بعدی، یک پاراگراف است که عنوان نیز دارد.

عنوان پاراگراف. (بهتر است که بین عنوان پاراگراف، و نوشتارش سه فاصله‌ی خالی قرار دهید.) طرح‌نما یا لورم ایپسوم به نوشتاری آزمایشی و بی‌معنی در صنعت چاپ، صفحه‌آرایی، و طراحی گرافیک گفته می‌شود. طراح گرافیک از این نوشتار به‌عنوان عنصری از ترکیب‌بندی برای پُر کردن صفحه و ارائه‌ی اولیه‌ی شکل ظاهری و کلی طرح سفارش گرفته‌شده استفاده می‌کند، تا از نظر گرافیکی نشانگر چگونگی نوع و اندازهٔ قلم و ظاهرِ متن باشد.

معمولاً طراحان گرافیک برای صفحه‌آرایی، نخست از متن‌های آزمایشی و بی‌معنی استفاده می‌کنند تا صرفاً به مشتری یا صاحب‌کار خود نشان دهند که صفحه‌ی طراحی یا صفحه‌بندی شده، بعد از اینکه متن در آن قرار گیرد، چگونه به نظر می‌رسد و قلم‌ها و اندازه‌بندی‌ها چگونه در نظر گرفته شده‌است. از آنجایی که طراحان عموماً نویسنده‌ی متن نیستند و وظیفه‌ی رعایت حق تکثیر متون را ندارند و در همان حال، کار آن‌ها به‌نوعی

وابسته به متن است، آن‌ها با استفاده از محتویات ساختگی، صفحه‌ی گرافیکی خود را صفحه‌آرایی می‌کنند تا مرحله‌ی طراحی و صفحه‌بندی را به پایان برند.

۱-۱-۱-۱ سطح سه با شماره: فصل یک-بخش یک-زیربخش یک

طرح‌نما یا لورم ایپسوم به نوشتاری آزمایشی و بی‌معنی در صنعت چاپ، صفحه‌آرایی، و طراحی گرافیک گفته می‌شود. طراح گرافیک از این نوشتار به‌عنوان عنصری از ترکیب‌بندی برای پُر کردن صفحه و ارائه‌ی اولیه‌ی شکل ظاهری و کلی طرح سفارش‌گرفته‌شده استفاده می‌کند، تا از نظر گرافیکی نشانگر چگونگی نوع و اندازه‌ی قلم و ظاهرِ متن باشد.

معمولاً طراحان گرافیک برای صفحه‌آرایی، نخست از متن‌های آزمایشی و بی‌معنی استفاده می‌کنند تا صرفاً به مشتری یا صاحب‌کار خود نشان دهند که صفحه‌ی طراحی یا صفحه‌بندی شده، بعد از اینکه متن در آن قرار گیرد، چگونه به نظر می‌رسد و قلم‌ها و اندازه‌بندی‌ها چگونه در نظر گرفته شده‌است. از آنجایی که طراحان عموماً نویسندگی متن نیستند و وظیفه‌ی رعایت حق تکثیر متون را ندارند و در همان حال، کار آن‌ها به‌نوعی وابسته به متن است، آن‌ها با استفاده از محتویات ساختگی، صفحه‌ی گرافیکی خود را صفحه‌آرایی می‌کنند تا مرحله‌ی طراحی و صفحه‌بندی را به پایان برند.

۱-۱-۱-۱-۱ سطح چهار با شماره: فصل یک-بخش یک-زیربخش یک-زیرزیربخش یک

طرح‌نما یا لورم ایپسوم به نوشتاری آزمایشی و بی‌معنی در صنعت چاپ، صفحه‌آرایی، و طراحی گرافیک گفته می‌شود. طراح گرافیک از این نوشتار به‌عنوان عنصری از ترکیب‌بندی برای پُر کردن صفحه و ارائه‌ی اولیه‌ی شکل ظاهری و کلی طرح سفارش‌گرفته‌شده استفاده می‌کند، تا از نظر گرافیکی نشانگر چگونگی نوع و اندازه‌ی قلم و ظاهرِ متن باشد.

معمولاً طراحان گرافیک برای صفحه‌آرایی، نخست از متن‌های آزمایشی و بی‌معنی استفاده می‌کنند تا صرفاً به مشتری یا صاحب‌کار خود نشان دهند که صفحه‌ی طراحی یا صفحه‌بندی شده، بعد از اینکه متن در آن قرار گیرد، چگونه به نظر می‌رسد و قلم‌ها و اندازه‌بندی‌ها چگونه در نظر گرفته شده‌است. از آنجایی که طراحان عموماً نویسندگی متن نیستند و وظیفه‌ی رعایت حق تکثیر متون را ندارند و در همان حال، کار آن‌ها به‌نوعی وابسته به متن است، آن‌ها با استفاده از محتویات ساختگی، صفحه‌ی گرافیکی خود را صفحه‌آرایی می‌کنند تا مرحله‌ی طراحی و صفحه‌بندی را به پایان برند.

بخش بدون شماره

طرح‌نما یا لورم ایپسوم به نوشتاری آزمایشی و بی‌معنی در صنعت چاپ، صفحه‌آرایی، و طراحی گرافیک گفته می‌شود. طراح گرافیک از این نوشتار به‌عنوان عنصری از ترکیب‌بندی برای پُر کردن صفحه و ارائه‌ی اولیه‌ی شکل ظاهری و کلی طرح سفارش گرفته‌شده استفاده می‌کند، تا از نظر گرافیکی نشانگر چگونگی نوع و اندازهٔ قلم و ظاهرِ متن باشد.

زیربخش بدون شماره

زیرزیربخش بدون شماره

طرح‌نما یا لورم ایپسوم به نوشتاری آزمایشی و بی‌معنی در صنعت چاپ، صفحه‌آرایی، و طراحی گرافیک گفته می‌شود. طراح گرافیک از این نوشتار به‌عنوان عنصری از ترکیب‌بندی برای پُر کردن صفحه و ارائه‌ی اولیه‌ی شکل ظاهری و کلی طرح سفارش گرفته‌شده استفاده می‌کند، تا از نظر گرافیکی نشانگر چگونگی نوع و اندازهٔ قلم و ظاهرِ متن باشد

فصل ۲

پیشینه‌ی پژوهش

۱-۲ آیین‌های نگارشی

نیم‌فاصله یا فاصله‌ی مجازی. در نوشتن واژه‌های ترکیبی، نباید از فاصله‌ی کامل استفاده شود. به جای آن لازم است از فاصله‌ی مجازی (نیم‌فاصله) استفاده کرد. برای نمونه، املا‌ی کلمه‌های «میشود»، «می‌شود»، «پیوستها»، و «پیوست‌ها» به علت استفاده نکردن از فاصله، یا استفاده از فاصله کامل نادرست بوده و می‌بایست به صورت «می‌شود»، و «پیوست‌ها» نوشته شوند. در استاندارد ۹۱۴۷ نویسه‌ی نیم‌فاصله با نام «فاصله‌ی مجازی» شناخته می‌شود که با کلید ترکیبی «shift + space» در دسترس است.

فاصله‌ی نشکن. اگر نیاز باشد که دو واژه به اندازه‌ی یک فاصله‌ی کامل از یک‌دیگر جدا شوند ولی این جدایی باعث شکستگی ترکیب آن‌ها و قرار گرفتن هر کدام در سطرهای جداگانه نشود، باید فاصله‌ی نشکن را به کار برد. برای مثال عبارت «۵۶ کیلوگرم» ترکیبی است که نباید در پایان یک سطر از هم جدا شوند و یکای کیلوگرم در سطر بعدی نوشته شود. فاصله‌ی نشکن از این مورد جلوگیری میکند. این نویسه با کلید ترکیبی «right alt + space» در دسترس است.

نشانه‌ی گفتاورد (نقل قول). برای نقل قول، یا نشان دادن تاکید بر روی عبارتی به جای استفاده از گیومه‌ی انگلیسی به شکل " " از گیومه‌ی فرانسوی به شکل « » استفاده کنید. پیش‌نهاد می‌شود که از استفاده‌ی گیومه‌ی ساده (آمریکایی) به شکل " " خودداری کنید. برای نوشتن نقل قول درون نقل قول، از قالب «...» استفاده کنید.

فاصله‌گذاری در نشانه‌های سجاوندی. در علامت‌گذاری، علامت‌هایی چون ویرگول، نقطه، و دیگر علامت‌ها از این دست می‌بایست به کلمه پیشین متصل بوده و با کلمه بعدی یک فاصله کامل داشته باشند.

همچنین، علامت‌هایی مانند گیومه و پرانتز می‌بایست به عبارتی که دربر می‌گیرند متصل بوده و با کلمه‌های بیرون از خود یک فاصله کامل داشته باشند.

ممیز فارسی. در نگارش فارسی، می‌بایست از ممیز فارسی در عددهای اعشاری استفاده کرد. برای نمونه، عدد «یک ممیز چهار دهم» به شکل «۱/۴» نوشته می‌شود. ممیز فارسی با کلید ترکیبی «shift + 3» در دسترس است. اگر عددها به انگلیسی نوشته می‌شوند، از نقطه (period) به عنوان ممیز استفاده می‌شود؛ برای نمونه، همان عدد «یک ممیز چهار دهم» به شکل «1.4» نوشته می‌شود.

خط کج. برای نشان دادن تقسیم، یا نسبت‌ها از خط کج (slash) استفاده می‌شود. برای نمونه «۱/۴» به معنای «یک چهارم» است. خط کج بر روی صفحه‌کلید در سمت راست دکمه‌ی نقطه قرار گرفته است.

جداکننده‌ی هزارگان. در عددهای بزرگ که جداکردن هر سه رقم به خوانایی آن کمک میکند، از نویسه‌ی جداکننده‌ی هزار باید استفاده کرد. این نویسه برای خط فارسی با کلید ترکیبی «shift + 2» در دسترس است. برای نمونه: «محیط کره‌ی زمین ۴۰'۰۷۵ کیلومتر است.» جداکننده‌ی هزارگان در انگلیسی همان وی‌رگول است که بر روی صفحه‌کلید انگلیسی در سمت چپ نقطه قرار دارد. برای نمونه: «The equatorial circumference of Earth is about 24,901 miles»

ترتیب چند عدد. از آنجایی که زبان فارسی از راست به چپ خوانده می‌شود، هنگام نوشتن چند عدد، عدد نخست را سمت راست و عدد دوم را سمت چپ بنویسید. برای مثال: «... این پارامتر در محدوده‌ی ۰/۶- ۰/۸ تغییر میکند»، یا «... در سال‌های ۱۹۸۹-۲۰۰۳...».

پاورقی. در بدنه‌ی اصلی نوشتار، تا جای ممکن تلاش شود از واژگان فارسی استفاده شود و معادل انگلیسی یا عربی آن‌ها در پاورقی نوشته شود. در ادامه‌ی همین نوشتار، چند نمونه پاورقی نوشته شده است.

طرح‌نما^۱ یا لورم ایپسوم^۲ به نوشتاری آزمایشی و بی‌معنی در صنعت چاپ، صفحه‌آرایی، و طراحی گرافیک گفته می‌شود. طراح گرافیک از این نوشتار به‌عنوان عنصری از ترکیب‌بندی برای پُر کردن صفحه و ارائه‌ی اولیه‌ی شکل ظاهری و کلی طرح سفارش گرفته‌شده استفاده می‌کند، تا از نظر گرافیکی نشانگر چگونگی نوع و اندازه‌ی قلم و ظاهر متن باشد.

^۱ این یک نمونه پانویس به زبان فارسی است.

^۲ This is sample footnote in English.

معمولاً طراحان گرافیک برای صفحه‌آرایی، نخست از متن‌های آزمایشی و بی‌معنی استفاده می‌کنند تا صرفاً به مشتری یا صاحب‌کار خود نشان دهند که صفحه‌ی طراحی یا صفحه‌بندی شده، بعد از اینکه متن در آن قرار گیرد، چگونه به نظر می‌رسد و قلم‌ها و اندازه‌بندی‌ها چگونه در نظر گرفته شده‌است. از آنجایی که طراحان عموماً نویسنده‌ی متن نیستند و وظیفه‌ی رعایت حق تکثیر متون را ندارند و در همان حال، کار آن‌ها به‌نوعی وابسته به متن است، آن‌ها با استفاده از محتویات ساختگی، صفحه‌ی گرافیکی خود را صفحه‌آرایی می‌کنند تا مرحله‌ی طراحی و صفحه‌بندی را به پایان برند.

لورم ایپسوم متن ساختگی با تولید سادگی نامفهوم از صنعت چاپ و با استفاده از طراحان گرافیک است. چاپگرها و متون بلکه روزنامه و مجله در ستون و سطرآنچنان که لازم است و برای شرایط فعلی تکنولوژی مورد نیاز و کاربردهای متنوع با هدف بهبود ابزارهای کاربردی می‌باشد. کتابهای زیادی در شصت و سه درصد گذشته، حال و آینده شناخت فراوان جامعه و متخصصان را می‌طلبد تا با نرم‌افزارها شناخت بیشتری را برای طراحان رایانه‌ای علی‌الخصوص طراحان خلاق و فرهنگ پیشرو در زبان فارسی ایجاد کرد. در این صورت می‌توان امید داشت که تمام و دشواری موجود در ارائه راهکارها و شرایط سخت تایپ به پایان رسد و زمان مورد نیاز شامل حروفچینی دستاوردهای اصلی و جوابگوی سوالات پیوسته اهل دنیای موجود طراحی اساساً مورد استفاده قرار گیرد.

طرح‌نما^۱ یا لورم ایپسوم به نوشتاری آزمایشی و بی‌معنی در صنعت چاپ، صفحه‌آرایی، و طراحی گرافیک گفته می‌شود. طراح گرافیک از این نوشتار به‌عنوان عنصری از ترکیب‌بندی برای پر کردن صفحه و ارائه‌ی اولیه‌ی شکل ظاهری و کلی طرح سفارش‌گرفته‌شده استفاده می‌کند، تا از نظر گرافیکی نشانگر چگونگی نوع و اندازه قلم و ظاهر متن باشد.

معمولاً طراحان گرافیک برای صفحه‌آرایی، نخست از متن‌های آزمایشی و بی‌معنی استفاده می‌کنند تا صرفاً به مشتری یا صاحب‌کار خود نشان دهند که صفحه‌ی طراحی یا صفحه‌بندی شده، بعد از اینکه متن در آن قرار گیرد، چگونه به نظر می‌رسد و قلم‌ها و اندازه‌بندی‌ها چگونه در نظر گرفته شده‌است. از آنجایی که طراحان عموماً نویسنده‌ی متن نیستند و وظیفه‌ی رعایت حق تکثیر متون را ندارند و در همان حال، کار آن‌ها به‌نوعی وابسته به متن است، آن‌ها با استفاده از محتویات ساختگی، صفحه‌ی گرافیکی خود را صفحه‌آرایی می‌کنند تا مرحله‌ی طراحی و صفحه‌بندی را به پایان برند.

¹ This is sample footnote in English.

لورم ایپسوم متن ساختگی با تولید سادگی نامفهوم از صنعت چاپ و با استفاده از طراحان گرافیک است. چاپگرها و متون بلکه روزنامه و مجله در ستون و سطرآنچنان که لازم است و برای شرایط فعلی تکنولوژی مورد نیاز و کاربردهای متنوع با هدف بهبود ابزارهای کاربردی می باشد. کتابهای زیادی در شصت و سه درصد گذشته، حال و آینده شناخت فراوان جامعه و متخصصان را می طلبد تا با نرم افزارها شناخت بیشتری را برای طراحان رایانه ای علی‌الخصوص طراحان خلاق و فرهنگ پیشرو در زبان فارسی ایجاد کرد. در این صورت می توان امید داشت که تمام و دشواری موجود در ارائه راهکارها و شرایط سخت تایپ به پایان رسد و زمان مورد نیاز شامل حروفچینی دستاوردهای اصلی و جوابگوی سوالات پیوسته اهل دنیای موجود طراحی اساساً مورد استفاده قرار گیرد.

۲-۲ فصل دو-بخش دو

طرح‌نما یا لورم ایپسوم به نوشتاری آزمایشی و بی‌معنی در صنعت چاپ، صفحه‌آرایی، و طراحی گرافیک گفته می‌شود. طراح گرافیک از این نوشتار به‌عنوان عنصری از ترکیب‌بندی برای پُر کردن صفحه و ارائه‌ی اولیه‌ی شکل ظاهری و کلی طرح سفارش گرفته‌شده استفاده می‌کند، تا از نظر گرافیکی نشانگر چگونگی نوع و اندازهٔ قلم و ظاهر متن باشد.

معمولاً طراحان گرافیک برای صفحه‌آرایی، نخست از متن‌های آزمایشی و بی‌معنی استفاده می‌کنند تا صرفاً به مشتری یا صاحب‌کار خود نشان دهند که صفحه‌ی طراحی یا صفحه‌بندی شده، بعد از اینکه متن در آن قرار گیرد، چگونه به نظر می‌رسد و قلم‌ها و اندازه‌بندی‌ها چگونه در نظر گرفته شده‌است. از آنجایی که طراحان عموماً نویسنده‌ی متن نیستند و وظیفه‌ی رعایت حق تکثیر متن را ندارند و در همان حال، کار آن‌ها به‌نوعی وابسته به متن است، آن‌ها با استفاده از محتویات ساختگی، صفحه‌ی گرافیکی خود را صفحه‌آرایی می‌کنند تا مرحله‌ی طراحی و صفحه‌بندی را به پایان برند.

۲-۲-۱ فصل دو-بخش دو-زیربخش یک

طرح‌نما یا لورم ایپسوم به نوشتاری آزمایشی و بی‌معنی در صنعت چاپ، صفحه‌آرایی، و طراحی گرافیک گفته می‌شود. طراح گرافیک از این نوشتار به‌عنوان عنصری از ترکیب‌بندی برای پُر کردن صفحه و ارائه‌ی اولیه‌ی شکل ظاهری و کلی طرح سفارش گرفته‌شده استفاده می‌کند، تا از نظر گرافیکی نشانگر چگونگی نوع و اندازهٔ قلم و ظاهر متن باشد.

۲-۲-۲ فصل دو-بخش دو-زیربخش دو

۲-۲-۲-۱ فصل دو-بخش دو-زیربخش دو-زیربخش یک

طرح‌نما یا لورم ایپسوم به نوشتاری آزمایشی و بی‌معنی در صنعت چاپ، صفحه‌آرایی، و طراحی گرافیک گفته می‌شود. طراح گرافیک از این نوشتار به‌عنوان عنصری از ترکیب‌بندی برای پُر کردن صفحه و ارائه‌ی اولیه‌ی شکل ظاهری و کلی طرح سفارش گرفته‌شده استفاده می‌کند، تا از نظر گرافیکی نشانگر چگونگی نوع و اندازه‌ی قلم و ظاهر متن باشد.

معمولاً طراحان گرافیک برای صفحه‌آرایی، نخست از متن‌های آزمایشی و بی‌معنی استفاده می‌کنند تا صرفاً به مشتری یا صاحب‌کار خود نشان دهند که صفحه‌ی طراحی یا صفحه‌بندی شده، بعد از اینکه متن در آن قرار گیرد، چگونه به نظر می‌رسد و قلم‌ها و اندازه‌بندی‌ها چگونه در نظر گرفته شده‌است. از آنجایی که طراحان عموماً نویسنده‌ی متن نیستند و وظیفه‌ی رعایت حق تکثیر متون را ندارند و در همان حال، کار آن‌ها به‌نوعی وابسته به متن است، آن‌ها با استفاده از محتویات ساختگی، صفحه‌ی گرافیکی خود را صفحه‌آرایی می‌کنند تا مرحله‌ی طراحی و صفحه‌بندی را به پایان برند.

لورم ایپسوم متن ساختگی با تولید سادگی نامفهوم از صنعت چاپ و با استفاده از طراحان گرافیک است. چاپگرها و متون بلکه روزنامه و مجله در ستون و سطرآنچنان که لازم است و برای شرایط فعلی تکنولوژی مورد نیاز و کاربردهای متنوع با هدف بهبود ابزارهای کاربردی می‌باشد. کتابهای زیادی در شصت و سه درصد گذشته، حال و آینده شناخت فراوان جامعه و متخصصان را می‌طلبد تا با نرم افزارها شناخت بیشتری را برای طراحان رایانه‌ای علی‌الخصوص طراحان خلاق و فرهنگ پیشرو در زبان فارسی ایجاد کرد. در این صورت می‌توان امید داشت که تمام و دشواری موجود در ارائه راهکارها و شرایط سخت تایپ به پایان رسد و زمان مورد نیاز شامل حروفچینی دستاوردهای اصلی و جوابگوی سوالات پیوسته اهل دنیای موجود طراحی اساساً مورد استفاده قرار گیرد.

فصل ۳

روش پژوهش

طرح‌نما یا لورم ایپسوم به نوشتاری آزمایشی و بی‌معنی در صنعت چاپ، صفحه‌آرایی، و طراحی گرافیک گفته می‌شود. طراح گرافیک از این نوشتار به‌عنوان عنصری از ترکیب‌بندی برای پُر کردن صفحه و ارائه‌ی اولیه‌ی شکل ظاهری و کلی طرح سفارش گرفته‌شده استفاده می‌کند، تا از نظر گرافیکی نشانگر چگونگی نوع و اندازه‌ی قلم و ظاهرِ متن باشد.

۳-۱ عبارتهای ریاضی

پیش‌نهاد می‌شود برای نوشتن عبارتهای ریاضی از قابلیت «Equation editor» موجود در نرم‌افزار Word استفاده شود. عبارتهای ریاضی به صورت چپ‌چین نوشته می‌شوند. هر عبارت ریاضی باید دارای شماره باشد که در سمت راست آن عبارت قرار می‌گیرد. در شماره‌گذاری عبارتهای ریاضی، نخست شماره‌ی فصل، سپس شماره‌ی آن عبارت نوشته می‌شود. شماره‌ی عبارتهای ریاضی همیشه درون یک جفت کمانک (پرانتز) بسته قرار می‌گیرند. در ارجاع دادن به عبارتهای ریاضی نیز این اصل باید رعایت شود.

Type equation here.

(۱-۳)

طرح‌نما یا لورم ایپسوم به نوشتاری آزمایشی و بی‌معنی در صنعت چاپ، صفحه‌آرایی، و طراحی گرافیک گفته می‌شود.

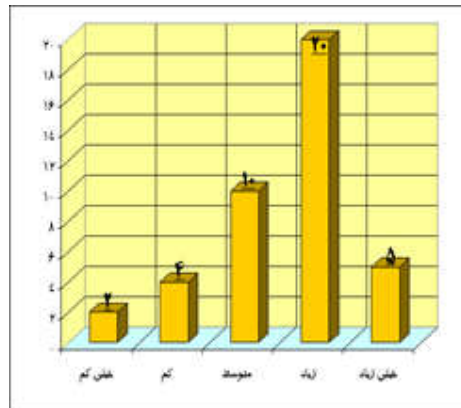
Type equation here.

معمولاً طراحان گرافیک برای صفحه‌آرایی، نخست از متن‌های آزمایشی و بی‌معنی استفاده می‌کنند تا صرفاً به مشتری یا صاحب‌کار خود نشان دهند که صفحه‌ی طراحی یا صفحه‌بندی شده، بعد از اینکه متن در آن قرار گیرد، چگونه به نظر می‌رسد و قلم‌ها و اندازه‌بندی‌ها چگونه در نظر گرفته شده‌است. از آنجایی که طراحان

عموماً نویسنده‌ی متن نیستند و وظیفه‌ی رعایت حق تکثیر متون را ندارند و در همان حال، کار آن‌ها به‌نوعی وابسته به متن است، آن‌ها با استفاده از محتویات ساختگی، صفحه‌ی گرافیکی خود را صفحه‌آرایی می‌کنند تا مرحله‌ی طراحی و صفحه‌بندی را به پایان برند.

۲-۳ افزودن شکل، و نوشتن عنوان

برای افزودن شکل، تصویر، ترسیم، و نمودار به متن کافی است که از منوی Insert، بخش Illustrations، شکل مورد نظر خود را به نوشتار اضافه کنید. سپس با راست-کلیک کردن بر روی شکل، وارد منوی Wrap Text شده، و گزینه‌ی Top and Bottom را انتخاب کنید. پیش‌نهاد میشود که شکل‌ها وسط‌چین باشند. هر شکل باید عنوانی در پایین خود داشته باشد. پس از نوشتن عنوان در پایین شکل، با زدن دکمه‌ی Enter، به



خط جدید می‌روید که برای برگشتن به حالت نوشتار ساده، کافی است استایل «Body Text» را از منوی Home، بخش Style Gallery انتخاب کنید.

شکل ۳-۱:

۳-۳ جدول‌ها

برای نوشتن عنوان جدول‌ها، کافی است گام‌های گفته شده برای عنوان شکل را انجام داده، و گزینه‌ی «عنوان جدول‌ها» را انتخاب کنید. توجه کنید که عنوان جدول‌ها، در بالای جدول قرار می‌گیرد. پس از نوشتن عنوان جدول، با زدن دکمه‌ی Enter به خط بعد رفته، سپس استایل «Normal» را از Style Gallery انتخاب کنید. حالا برای افزودن جدول، از منوی Insert، منوی Table، جدول مورد نظر خود را بسازید. پیش‌نهاد می‌شود که جدول‌ها ظاهری مانند جدول زیر داشته باشند.

جدول ۳-۱:

ردیف	عوامل‌های مؤثر	درصد
۱	عامل شماره یک	۱۲
۲	عامل شماره دو	۲۸
۳	عامل شماره سه	۴۵/۵
۴	عامل شماره چهار	۱۴/۵

نکته‌ی بسیار مهم: شماره‌ی عبارت‌های ریاضی باید درون یک جفت کمانک (پرانتز) بسته قرار بگیرد و هر جایی از نوشتار که به یک عبارت ریاضی ارجاع داده می‌شود نیز شماره درون یک جفت کمانک بسته باشد؛ ولی شماره‌ی شکل‌ها، جدول‌ها، و از این دست موردها بدون پرانتز نوشته شده و برای ارجاع دادن به آن‌ها فقط شماره‌ی آن‌ها نوشته می‌شود.

طرح‌نما یا لورم ایپسوم به نوشتاری آزمایشی و بی‌معنی در صنعت چاپ، صفحه‌آرایی، و طراحی گرافیک گفته می‌شود. طراح گرافیک از این نوشتار به‌عنوان عنصری از ترکیب‌بندی برای پُر کردن صفحه و ارائه‌ی اولیه‌ی شکل ظاهری و کلی طرح سفارش گرفته‌شده استفاده می‌کند، تا از نظر گرافیکی نشانگر چگونگی نوع و اندازهٔ قلم و ظاهر متن باشد.

معمولاً طراحان گرافیک برای صفحه‌آرایی، نخست از متن‌های آزمایشی و بی‌معنی استفاده می‌کنند تا صرفاً به مشتری یا صاحب‌کار خود نشان دهند که صفحه‌ی طراحی یا صفحه‌بندی شده، بعد از اینکه متن در آن قرار گیرد، چگونه به نظر می‌رسد و قلم‌ها و اندازه‌بندی‌ها چگونه در نظر گرفته شده‌است. از آنجایی که طراحان عموماً نویسنده‌ی متن نیستند و وظیفه‌ی رعایت حق تکثیر متون را ندارند و در همان حال، کار آن‌ها به‌نوعی وابسته به متن است، آن‌ها با استفاده از محتویات ساختگی، صفحه‌ی گرافیکی خود را صفحه‌آرایی می‌کنند تا مرحله‌ی طراحی و صفحه‌بندی را به پایان برند.

لورم ایپسوم متن ساختگی با تولید سادگی نامفهوم از صنعت چاپ و با استفاده از طراحان گرافیک است. چاپگرها و متون بلکه روزنامه و مجله در ستون و سطر آنچنان که لازم است و برای شرایط فعلی تکنولوژی مورد نیاز و کاربردهای متنوع با هدف بهبود ابزارهای کاربردی می‌باشد. کتابهای زیادی در شصت و سه درصد گذشته، حال و آینده شناخت فراوان جامعه و متخصصان را می‌طلبد تا با نرم افزارها شناخت بیشتری را برای طراحان رایانه‌ای علی‌الخصوص طراحان خلاق و فرهنگ پیشرو در زبان فارسی ایجاد کرد. در این صورت

می‌توان امید داشت که تمام و دشواری موجود در ارائه راهکارها و شرایط سخت تایپ به پایان رسد و زمان مورد نیاز شامل حروفچینی دستاوردهای اصلی و جوابگوی سوالات پیوسته اهل دنیای موجود طراحی اساساً مورد استفاده قرار گیرد.

طرح‌نما یا لورم ایپسوم به نوشتاری آزمایشی و بی‌معنی در صنعت چاپ، صفحه‌آرایی، و طراحی گرافیک گفته می‌شود. طراح گرافیک از این نوشتار به‌عنوان عنصری از ترکیب‌بندی برای پُر کردن صفحه و ارائه‌ی اولیه‌ی شکل ظاهری و کلی طرح سفارش‌گرفته‌شده استفاده می‌کند، تا از نظر گرافیکی نشانگر چگونگی نوع و اندازهٔ قلم و ظاهرِ متن باشد.

معمولاً طراحان گرافیک برای صفحه‌آرایی، نخست از متن‌های آزمایشی و بی‌معنی استفاده می‌کنند تا صرفاً به مشتری یا صاحب‌کار خود نشان دهند که صفحه‌ی طراحی یا صفحه‌بندی شده، بعد از اینکه متن در آن قرار گیرد، چگونه به نظر می‌رسد و قلم‌ها و اندازه‌بندی‌ها چگونه در نظر گرفته شده‌است. از آنجایی که طراحان عموماً نویسنده‌ی متن نیستند و وظیفه‌ی رعایت حق تکثیر متن را ندارند و در همان حال، کار آن‌ها به‌نوعی وابسته به متن است، آن‌ها با استفاده از محتویات ساختگی، صفحه‌ی گرافیکی خود را صفحه‌آرایی می‌کنند تا مرحله‌ی طراحی و صفحه‌بندی را به پایان برند.

لورم ایپسوم متن ساختگی با تولید سادگی نامفهوم از صنعت چاپ و با استفاده از طراحان گرافیک است. چاپگرها و متون بلکه روزنامه و مجله در ستون و سطرآنچنان که لازم است و برای شرایط فعلی تکنولوژی مورد نیاز و کاربردهای متنوع با هدف بهبود ابزارهای کاربردی می‌باشد. کتابهای زیادی در شصت و سه درصد گذشته، حال و آینده شناخت فراوان جامعه و متخصصان را می‌طلبد تا با نرم افزارها شناخت بیشتری را برای طراحان رایانه‌ای علی‌الخصوص طراحان خلاق و فرهنگ پیشرو در زبان فارسی ایجاد کرد. در این صورت می‌توان امید داشت که تمام و دشواری موجود در ارائه راهکارها و شرایط سخت تایپ به پایان رسد و زمان مورد نیاز شامل حروفچینی دستاوردهای اصلی و جوابگوی سوالات پیوسته اهل دنیای موجود طراحی اساساً مورد استفاده قرار گیرد.

طرح‌نما یا لورم ایپسوم به نوشتاری آزمایشی و بی‌معنی در صنعت چاپ، صفحه‌آرایی، و طراحی گرافیک گفته می‌شود. طراح گرافیک از این نوشتار به‌عنوان عنصری از ترکیب‌بندی برای پُر کردن صفحه و ارائه‌ی اولیه‌ی شکل ظاهری و کلی طرح سفارش‌گرفته‌شده استفاده می‌کند، تا از نظر گرافیکی نشانگر چگونگی نوع و اندازهٔ قلم و ظاهرِ متن باشد.

معمولاً طراحان گرافیک برای صفحه‌آرایی، نخست از متن‌های آزمایشی و بی‌معنی استفاده می‌کنند تا صرفاً به مشتری یا صاحب‌کار خود نشان دهند که صفحه‌ی طراحی یا صفحه‌بندی شده، بعد از اینکه متن در آن قرار گیرد، چگونه به نظر می‌رسد و قلم‌ها و اندازه‌بندی‌ها چگونه در نظر گرفته شده‌است. از آنجایی که طراحان عموماً نویسنده‌ی متن نیستند و وظیفه‌ی رعایت حق تکثیر متون را ندارند و در همان حال، کار آن‌ها به‌نوعی وابسته به متن است، آن‌ها با استفاده از محتویات ساختگی، صفحه‌ی گرافیکی خود را صفحه‌آرایی می‌کنند تا مرحله‌ی طراحی و صفحه‌بندی را به پایان برند.

لورم ایپسوم متن ساختگی با تولید سادگی نامفهوم از صنعت چاپ و با استفاده از طراحان گرافیک است. چاپگرها و متون بلکه روزنامه و مجله در ستون و سطرآنچنان که لازم است و برای شرایط فعلی تکنولوژی مورد نیاز و کاربردهای متنوع با هدف بهبود ابزارهای کاربردی می‌باشد. کتابهای زیادی در شصت و سه درصد گذشته، حال و آینده شناخت فراوان جامعه و متخصصان را می‌طلبد تا با نرم افزارها شناخت بیشتری را برای طراحان رایانه ای علی‌الخصوص طراحان خلاق و فرهنگ پیشرو در زبان فارسی ایجاد کرد. در این صورت می‌توان امید داشت که تمام و دشواری موجود در ارائه راهکارها و شرایط سخت تایپ به پایان رسد و زمان مورد نیاز شامل حروفچینی دستاوردهای اصلی و جوابگوی سوالات پیوسته اهل دنیای موجود طراحی اساساً مورد استفاده قرار گیرد.

فصل ۴

یافته‌های پژوهش، و بحث

طرح‌نما یا لورم ایپسوم به نوشتاری آزمایشی و بی‌معنی در صنعت چاپ، صفحه‌آرایی، و طراحی گرافیک گفته می‌شود. طراح گرافیک از این نوشتار به‌عنوان عنصری از ترکیب‌بندی برای پُر کردن صفحه و ارائه‌ی اولیه‌ی شکل ظاهری و کلی طرح سفارش‌گرفته‌شده استفاده می‌کند، تا از نظر گرافیکی نشانگر چگونگی نوع و اندازه‌ی قلم و ظاهرِ متن باشد.

معمولاً طراحان گرافیک برای صفحه‌آرایی، نخست از متن‌های آزمایشی و بی‌معنی استفاده می‌کنند تا صرفاً به مشتری یا صاحب‌کار خود نشان دهند که صفحه‌ی طراحی یا صفحه‌بندی شده، بعد از اینکه متن در آن قرار گیرد، چگونه به نظر می‌رسد و قلم‌ها و اندازه‌بندی‌ها چگونه در نظر گرفته شده‌است. از آنجایی که طراحان عموماً نویسندگی متن نیستند و وظیفه‌ی رعایت حق تکثیر متون را ندارند و در همان حال، کار آن‌ها به‌نوعی وابسته به متن است، آن‌ها با استفاده از محتویات ساختگی، صفحه‌ی گرافیکی خود را صفحه‌آرایی می‌کنند تا مرحله‌ی طراحی و صفحه‌بندی را به پایان برند.

۴-۱ بخش پیش‌نهادی یک

طرح‌نما یا لورم ایپسوم به نوشتاری آزمایشی و بی‌معنی در صنعت چاپ، صفحه‌آرایی، و طراحی گرافیک گفته می‌شود. طراح گرافیک از این نوشتار به‌عنوان عنصری از ترکیب‌بندی برای پُر کردن صفحه و ارائه‌ی اولیه‌ی شکل ظاهری و کلی طرح سفارش‌گرفته‌شده استفاده می‌کند، تا از نظر گرافیکی نشانگر چگونگی نوع و اندازه‌ی قلم و ظاهرِ متن باشد.

معمولاً طراحان گرافیک برای صفحه‌آرایی، نخست از متن‌های آزمایشی و بی‌معنی استفاده می‌کنند تا صرفاً به مشتری یا صاحب‌کار خود نشان دهند که صفحه‌ی طراحی یا صفحه‌بندی شده، بعد از اینکه متن در آن قرار گیرد، چگونه به نظر می‌رسد و قلم‌ها و اندازه‌بندی‌ها چگونه در نظر گرفته شده‌است. از آنجایی که طراحان

عموماً نویسنده‌ی متن نیستند و وظیفه‌ی رعایت حق تکثیر متون را ندارند و در همان حال، کار آن‌ها به‌نوعی وابسته به متن است، آن‌ها با استفاده از محتویات ساختگی، صفحه‌ی گرافیکی خود را صفحه‌آرایی می‌کنند تا مرحله‌ی طراحی و صفحه‌بندی را به پایان برند.

لورم ایپسوم متن ساختگی با تولید سادگی نامفهوم از صنعت چاپ و با استفاده از طراحان گرافیک است. چاپگرها و متون بلکه روزنامه و مجله در ستون و سطرآنچنان که لازم است و برای شرایط فعلی تکنولوژی مورد نیاز و کاربردهای متنوع با هدف بهبود ابزارهای کاربردی می‌باشد. کتابهای زیادی در شصت و سه درصد گذشته، حال و آینده شناخت فراوان جامعه و متخصصان را می‌طلبد تا با نرم افزارها شناخت بیشتری را برای طراحان رایانه ای علی‌الخصوص طراحان خلاق و فرهنگ پیشرو در زبان فارسی ایجاد کرد. در این صورت می‌توان امید داشت که تمام و دشواری موجود در ارائه راهکارها و شرایط سخت تایپ به پایان رسد و زمان مورد نیاز شامل حروفچینی دستاوردهای اصلی و جوابگوی سوالات پیوسته اهل دنیای موجود طراحی اساساً مورد استفاده قرار گیرد.

۴-۱-۱ زیربخش پیش‌نهادی

طرح‌نما یا لورم ایپسوم به نوشتاری آزمایشی و بی‌معنی در صنعت چاپ، صفحه‌آرایی، و طراحی گرافیک گفته می‌شود. طراح گرافیک از این نوشتار به‌عنوان عنصری از ترکیب‌بندی برای پُر کردن صفحه و ارائه‌ی اولیه‌ی شکل ظاهری و کلی طرح سفارش‌گرفته‌شده استفاده می‌کند، تا از نظر گرافیکی نشانگر چگونگی نوع و اندازه‌ی قلم و ظاهر متن باشد.

معمولاً طراحان گرافیک برای صفحه‌آرایی، نخست از متن‌های آزمایشی و بی‌معنی استفاده می‌کنند تا صرفاً به مشتری یا صاحب‌کار خود نشان دهند که صفحه‌ی طراحی یا صفحه‌بندی شده، بعد از اینکه متن در آن قرار گیرد، چگونه به نظر می‌رسد و قلم‌ها و اندازه‌بندی‌ها چگونه در نظر گرفته شده‌است. از آنجایی که طراحان عموماً نویسنده‌ی متن نیستند و وظیفه‌ی رعایت حق تکثیر متون را ندارند و در همان حال، کار آن‌ها به‌نوعی وابسته به متن است، آن‌ها با استفاده از محتویات ساختگی، صفحه‌ی گرافیکی خود را صفحه‌آرایی می‌کنند تا مرحله‌ی طراحی و صفحه‌بندی را به پایان برند.

۴-۲ بخش پیش‌نهادی دو

لورم ایپسوم متن ساختگی با تولید سادگی نامفهوم از صنعت چاپ و با استفاده از طراحان گرافیک است. چاپگرها و متون بلکه روزنامه و مجله در ستون و سطرآنچنان که لازم است و برای شرایط فعلی تکنولوژی

مورد نیاز و کاربردهای متنوع با هدف بهبود ابزارهای کاربردی می باشد. کتابهای زیادی در شصت و سه درصد گذشته، حال و آینده شناخت فراوان جامعه و متخصصان را می طلبد تا با نرم افزارها شناخت بیشتری را برای طراحان رایانه ای علی‌الخصوص طراحان خلاق و فرهنگ پیشرو در زبان فارسی ایجاد کرد. در این صورت می توان امید داشت که تمام و دشواری موجود در ارائه راهکارها و شرایط سخت تایپ به پایان رسد و زمان مورد نیاز شامل حروفچینی دستاوردهای اصلی و جوابگوی سوالات پیوسته اهل دنیای موجود طراحی اساسا مورد استفاده قرار گیرد.

فصل ۵

نتیجه‌گیری

طرح‌نما یا لورم ایپسوم به نوشتاری آزمایشی و بی‌معنی در صنعت چاپ، صفحه‌آرایی، و طراحی گرافیک گفته می‌شود. طراح گرافیک از این نوشتار به‌عنوان عنصری از ترکیب‌بندی برای پُر کردن صفحه و ارائه‌ی اولیه‌ی شکل ظاهری و کلی طرح سفارش‌گرفته‌شده استفاده می‌کند، تا از نظر گرافیکی نشانگر چگونگی نوع و اندازهٔ قلم و ظاهرِ متن باشد.

معمولاً طراحان گرافیک برای صفحه‌آرایی، نخست از متن‌های آزمایشی و بی‌معنی استفاده می‌کنند تا صرفاً به مشتری یا صاحب‌کار خود نشان دهند که صفحه‌ی طراحی یا صفحه‌بندی شده، بعد از اینکه متن در آن قرار گیرد، چگونه به نظر می‌رسد و قلم‌ها و اندازه‌بندی‌ها چگونه در نظر گرفته شده‌است. از آنجایی که طراحان عموماً نویسنده‌ی متن نیستند و وظیفه‌ی رعایت حق تکثیر متون را ندارند و در همان حال، کار آن‌ها به‌نوعی وابسته به متن است، آن‌ها با استفاده از محتویات ساختگی، صفحه‌ی گرافیکی خود را صفحه‌آرایی می‌کنند تا مرحله‌ی طراحی و صفحه‌بندی را به پایان برند.

لورم ایپسوم متن ساختگی با تولید سادگی نامفهوم از صنعت چاپ و با استفاده از طراحان گرافیک است. چاپگرها و متون بلکه روزنامه و مجله در ستون و سطرآنچنان که لازم است و برای شرایط فعلی تکنولوژی مورد نیاز و کاربردهای متنوع با هدف بهبود ابزارهای کاربردی می‌باشد. کتابهای زیادی در شصت و سه درصد گذشته، حال و آینده شناخت فراوان جامعه و متخصصان را می‌طلبد تا با نرم افزارها شناخت بیشتری را برای طراحان رایانه‌ای علی‌الخصوص طراحان خلاق و فرهنگ پیشرو در زبان فارسی ایجاد کرد. در این صورت می‌توان امید داشت که تمام و دشواری موجود در ارائه راهکارها و شرایط سخت تایپ به پایان رسد و زمان مورد نیاز شامل حروفچینی دستاوردهای اصلی و جوابگوی سوالات پیوسته اهل دنیای موجود طراحی اساساً مورد استفاده قرار گیرد.

طرح‌نما یا لورم ایپسوم به نوشتاری آزمایشی و بی‌معنی در صنعت چاپ، صفحه‌آرایی، و طراحی گرافیک گفته می‌شود. طراح گرافیک از این نوشتار به‌عنوان عنصری از ترکیب‌بندی برای پُر کردن صفحه و ارائه‌ی اولیه‌ی شکل ظاهری و کلی طرح سفارش گرفته‌شده استفاده می‌کند، تا از نظر گرافیکی نشانگر چگونگی نوع و اندازهٔ قلم و ظاهرِ متن باشد.

معمولاً طراحان گرافیک برای صفحه‌آرایی، نخست از متن‌های آزمایشی و بی‌معنی استفاده می‌کنند تا صرفاً به مشتری یا صاحب‌کار خود نشان دهند که صفحه‌ی طراحی یا صفحه‌بندی شده، بعد از اینکه متن در آن قرار گیرد، چگونه به نظر می‌رسد و قلم‌ها و اندازه‌بندی‌ها چگونه در نظر گرفته شده‌است. از آنجایی که طراحان عموماً نویسندگی متن نیستند و وظیفه‌ی رعایت حق تکثیر متون را ندارند و در همان حال، کار آن‌ها به‌نوعی وابسته به متن است، آن‌ها با استفاده از محتویات ساختگی، صفحه‌ی گرافیکی خود را صفحه‌آرایی می‌کنند تا مرحله‌ی طراحی و صفحه‌بندی را به پایان برند.

لورم ایپسوم متن ساختگی با تولید سادگی نامفهوم از صنعت چاپ و با استفاده از طراحان گرافیک است. چاپگرها و متون بلکه روزنامه و مجله در ستون و سطرآنچنان که لازم است و برای شرایط فعلی تکنولوژی مورد نیاز و کاربردهای متنوع با هدف بهبود ابزارهای کاربردی می‌باشد. کتابهای زیادی در شصت و سه درصد گذشته، حال و آینده شناخت فراوان جامعه و متخصصان را می‌طلبد تا با نرم افزارها شناخت بیشتری را برای طراحان رایانه‌ای علی‌الخصوص طراحان خلاق و فرهنگ پیشرو در زبان فارسی ایجاد کرد. در این صورت می‌توان امید داشت که تمام و دشواری موجود در ارائه راهکارها و شرایط سخت تایپ به پایان رسد و زمان مورد نیاز شامل حروفچینی دستاوردهای اصلی و جوابگوی سوالات پیوسته اهل دنیای موجود طراحی اساساً مورد استفاده قرار گیرد.

۱-۵ بخش پیش‌نهادی یک

۱-۱-۵ زیربخش پیش‌نهادی یک

طرح‌نما یا لورم ایپسوم به نوشتاری آزمایشی و بی‌معنی در صنعت چاپ، صفحه‌آرایی، و طراحی گرافیک گفته می‌شود. طراح گرافیک از این نوشتار به‌عنوان عنصری از ترکیب‌بندی برای پُر کردن صفحه و ارائه‌ی اولیه‌ی شکل ظاهری و کلی طرح سفارش گرفته‌شده استفاده می‌کند، تا از نظر گرافیکی نشانگر چگونگی نوع و اندازهٔ قلم و ظاهرِ متن باشد.

معمولاً طراحان گرافیک برای صفحه‌آرایی، نخست از متن‌های آزمایشی و بی‌معنی استفاده می‌کنند تا صرفاً به مشتری یا صاحب‌کار خود نشان دهند که صفحه‌ی طراحی یا صفحه‌بندی شده، بعد از اینکه متن در آن قرار گیرد، چگونه به نظر می‌رسد و قلم‌ها و اندازه‌بندی‌ها چگونه در نظر گرفته شده‌است. از آنجایی که طراحان عموماً نویسنده‌ی متن نیستند و وظیفه‌ی رعایت حق تکثیر متون را ندارند و در همان حال، کار آن‌ها به‌نوعی وابسته به متن است، آن‌ها با استفاده از محتویات ساختگی، صفحه‌ی گرافیکی خود را صفحه‌آرایی می‌کنند تا مرحله‌ی طراحی و صفحه‌بندی را به پایان برند.

۵-۱-۲ زیربخش پیش‌نهادی دو

طرح‌نما یا لورم ایپسوم به نوشتاری آزمایشی و بی‌معنی در صنعت چاپ، صفحه‌آرایی، و طراحی گرافیک گفته می‌شود. طراح گرافیک از این نوشتار به‌عنوان عنصری از ترکیب‌بندی برای پُر کردن صفحه و ارائه‌ی اولیه‌ی شکل ظاهری و کلی طرح سفارش گرفته‌شده استفاده می‌کند، تا از نظر گرافیکی نشانگر چگونگی نوع و اندازه‌ی قلم و ظاهرِ متن باشد.

مراجع

پس از آخرین فصل، فهرست مراجعی که در نوشتار به آن‌ها استناد شده است قرار می‌گیرد. برای استناددهی از سبک «IEEE» استفاده کنید. در این سبک، هر استناد در بدنه‌ی نوشتار به صورت یک شماره درون [] نشان داده می‌شود. مراجع به ترتیب استناددهی در نوشتار شماره‌گذاری می‌گردند؛ برای مثال در نوشتار مرجع [۷] زودتر از مرجع [۸] به آن استناد شده است؛ یا امکان ندارد که شماره‌ی مرجع استناد از شماره‌ای غیر از [۱] آغاز شود.

به جای مدیریت دستی مراجع، و استناددهی پیش‌نهاد می‌شود که از نرم‌افزارهای مدیریت استناددهی مانند «Mendeley»، «Zotero»، یا «EndNote» استفاده شود.

پیوست ۱

عنوان نمونه

طرح‌نما یا لورم ایپسوم به نوشتاری آزمایشی و بی‌معنی در صنعت چاپ، صفحه‌آرایی، و طراحی گرافیک گفته می‌شود. طراح گرافیک از این نوشتار به‌عنوان عنصری از ترکیب‌بندی برای پُر کردن صفحه و ارائه‌ی اولیه‌ی شکل ظاهری و کلی طرح سفارش گرفته‌شده استفاده می‌کند، تا از نظر گرافیکی نشانگر چگونگی نوع و اندازه‌ی قلم و ظاهر متن باشد.

پ ۱-۱ پیوست یک-بخش یک

طرح‌نما یا لورم ایپسوم به نوشتاری آزمایشی و بی‌معنی در صنعت چاپ، صفحه‌آرایی، و طراحی گرافیک گفته می‌شود. طراح گرافیک از این نوشتار به‌عنوان عنصری از ترکیب‌بندی برای پُر کردن صفحه و ارائه‌ی اولیه‌ی شکل ظاهری و کلی طرح سفارش گرفته‌شده استفاده می‌کند، تا از نظر گرافیکی نشانگر چگونگی نوع و اندازه‌ی قلم و ظاهر متن باشد.

Type equation here.

(پ ۱-)

معمولاً طراحان گرافیک برای صفحه‌آرایی، نخست از متن‌های آزمایشی و بی‌معنی استفاده می‌کنند تا صرفاً به مشتری یا صاحب‌کار خود نشان دهند که صفحه‌ی طراحی یا صفحه‌بندی شده، بعد از اینکه متن در آن قرار گیرد، چگونه به نظر می‌رسد و قلم‌ها و اندازه‌بندی‌ها چگونه در نظر گرفته شده‌است. از آنجایی که طراحان عموماً نویسندگی متن نیستند و وظیفه‌ی رعایت حق تکثیر متون را ندارند و در همان حال، کار آن‌ها به‌نوعی وابسته به متن است، آن‌ها با استفاده از محتویات ساختگی، صفحه‌ی گرافیکی خود را صفحه‌آرایی می‌کنند تا مرحله‌ی طراحی و صفحه‌بندی را به پایان برند.

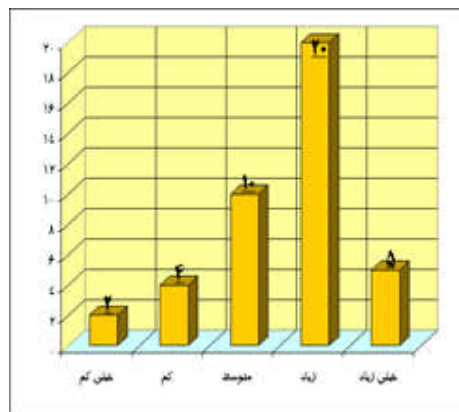
Type equation here.

(پ ۱-)

پ ۱-۱-۱ پیوست یک-بخش یک-زیربخش یک

طرح‌نما یا لورم ایپسوم به نوشتاری آزمایشی و بی‌معنی در صنعت چاپ، صفحه‌آرایی، و طراحی گرافیک گفته می‌شود. طراح گرافیک از این نوشتار به‌عنوان عنصری از ترکیب‌بندی برای پُر کردن صفحه و ارائه‌ی اولیه‌ی شکل ظاهری و کلی طرح سفارش گرفته‌شده استفاده می‌کند، تا از نظر گرافیکی نشانگر چگونگی نوع و اندازهٔ قلم و ظاهرِ متن باشد.

معمولاً طراحان گرافیک برای صفحه‌آرایی، نخست از متن‌های آزمایشی و بی‌معنی استفاده می‌کنند تا صرفاً به مشتری یا صاحب‌کار خود نشان دهند که صفحه‌ی طراحی یا صفحه‌بندی شده، بعد از اینکه متن در آن قرار گیرد، چگونه به نظر می‌رسد و قلم‌ها و اندازه‌بندی‌ها چگونه در نظر گرفته شده‌است. از آنجایی که طراحان عموماً نویسندگی متن نیستند و وظیفه‌ی رعایت حق تکثیر متون را ندارند و در همان حال، کار آن‌ها به‌نوعی



وابسته به متن است، آن‌ها با استفاده از محتویات ساختگی، صفحه‌ی گرافیکی خود را صفحه‌آرایی می‌کنند تا مرحله‌ی طراحی و صفحه‌بندی را به پایان برند.

شکل پ ۱-:

پ ۱-۱-۱-۱ پیوست یک-بخش یک-زیربخش یک-زیرزیربخش یک

طرح‌نما یا لورم ایپسوم به نوشتاری آزمایشی و بی‌معنی در صنعت چاپ، صفحه‌آرایی، و طراحی گرافیک گفته می‌شود. طراح گرافیک از این نوشتار به‌عنوان عنصری از ترکیب‌بندی برای پُر کردن صفحه و ارائه‌ی اولیه‌ی شکل ظاهری و کلی طرح سفارش گرفته‌شده استفاده می‌کند، تا از نظر گرافیکی نشانگر چگونگی نوع و اندازهٔ قلم و ظاهرِ متن باشد.

جدول پ ۱-:

ردیف	عوامل مؤثر	درصد
۱	عامل شماره یک	۱۲
۲	عامل شماره دو	۲۸
۳	عامل شماره سه	۴۵/۵
۴	عامل شماره چهار	۱۴/۵

معمولاً طراحان گرافیک برای صفحه‌آرایی، نخست از متن‌های آزمایشی و بی‌معنی استفاده می‌کنند تا صرفاً به مشتری یا صاحب‌کار خود نشان دهند که صفحه‌ی طراحی یا صفحه‌بندی شده، بعد از اینکه متن در آن قرار گیرد، چگونه به نظر می‌رسد و قلم‌ها و اندازه‌بندی‌ها چگونه در نظر گرفته شده‌است. از آنجایی که طراحان عموماً نویسنده‌ی متن نیستند و وظیفه‌ی رعایت حق تکثیر متون را ندارند و در همان حال، کار آن‌ها به‌نوعی وابسته به متن است، آن‌ها با استفاده از محتویات ساختگی، صفحه‌ی گرافیکی خود را صفحه‌آرایی می‌کنند تا مرحله‌ی طراحی و صفحه‌بندی را به پایان برند.

لورم ایپسوم متن ساختگی با تولید سادگی نامفهوم از صنعت چاپ و با استفاده از طراحان گرافیک است. چاپگرها و متون بلکه روزنامه و مجله در ستون و سطرآنچنان که لازم است و برای شرایط فعلی تکنولوژی مورد نیاز و کاربردهای متنوع با هدف بهبود ابزارهای کاربردی می‌باشد. کتابهای زیادی در شصت و سه درصد گذشته، حال و آینده شناخت فراوان جامعه و متخصصان را می‌طلبد تا با نرم افزارها شناخت بیشتری را برای طراحان رایانه ای علی‌الخصوص طراحان خلاق و فرهنگ پیشرو در زبان فارسی ایجاد کرد. در این صورت می‌توان امید داشت که تمام و دشواری موجود در ارائه راهکارها و شرایط سخت تایپ به پایان رسد و زمان مورد نیاز شامل حروفچینی دستاوردهای اصلی و جوابگوی سوالات پیوسته اهل دنیای موجود طراحی اساساً مورد استفاده قرار گیرد.

پیوست ۲

صفحه اول دستاوردهای پژوهشی پایان‌نامه/رساله شامل: مقالات و ثبت اختراع

Abstract

Each thesis offered for a graduate degree must include an abstract, preferably one single-spaced page, but never more than two pages (generally less than 300 words). The abstract should be thought of as a brief descriptive summary rather than a lengthy introduction to the thesis. Doctoral abstracts are submitted for inclusion in Irandoc Dissertations & Theses Global. Doctoral candidates should keep their abstracts under 300 words. Databases such as Irandoc provide full-text searching of abstracts, so the presence of significant keywords in a short abstract will facilitate access.

Keywords: Up to 7 keywords or phrases

إقرار بصحة وأصالة النتائج والملكية المادية والفكرية

أنا الموقع أدناه: طالب/طالبة في مرحلة، تخصص، بالرقم الجامعي والرقم الوطني، وصاحب/صاحبة الأطروحة/الرسالة المعنونة:

وذلك تحت إشراف الأستاذ/الأستاذة

أتعهد بما يلي:

١. إن جميع المطالب الواردة في هذه الأطروحة/الرسالة هي حصيلة عملي البحثي الشخصي، وقد تم توثيق أي استخدام لأعمال الآخرين وفقاً للوائح أخلاقيات البحث العلمي، مع ذكر كامل بيانات المصادر المستخدمة.
٢. تم الالتزام في جميع مراحل إعداد هذه الأطروحة/الرسالة بالقوانين واللوائح المتعلقة بأخلاقيات البحث العلمي، بما في ذلك التعليمات الخاصة بألية التحقيق في المخالفات البحثية الصادرة عن وزارة العلوم والبحوث والتكنولوجيا (المعتمدة في مارس/آذار ٢٠١٥)، وقانون الوقاية من الغش ومكافحته، ولم تقع أي من صور المخالفات البحثية المنصوص عليها في تلك اللوائح.
٣. إن جميع حالات استخدام أدوات الذكاء الاصطناعي في هذه الأطروحة/الرسالة تمت وفقاً لـ«دليل استخدام أدوات الذكاء الاصطناعي في البحث العلمي» الصادر عن وزارة العلوم والبحوث والتكنولوجيا (المعتمد في نوفمبر/تشرين الثاني ٢٠٢٥)، وأتحمّل كامل المسؤولية عن أي مخالفة أو خروج عن هذه التعليمات.
٤. تعود جميع الحقوق المادية والمعنوية الناتجة عن الأطروحة/الرسالة، بما في ذلك حقوق النشر والاستنساخ إلى الجامعة، مع الاحتفاظ في الوقت نفسه بالحقوق المعنوية للمؤلفين والمبدعين.
٥. يجب أن يتم نشر أي مقال أو مقالات مستخرجة من الأطروحة/الرسالة، سواء في المجالات العلمية أو من خلال عرضها في المؤتمرات والملتقيات العلمية، مع ذكر اسم جامعة بابل نوشيرواني للتكنولوجيا (Babol Noshirvani University of Technology) كما أن المقالات التي تُنشر بعد التخرج، والتي تجمع بين نتائج الأطروحة/الرسالة ومعلومات جديدة، تتطلب موافقة الأستاذ المشرف وذكر اسم الجامعة بصورة إلزامية.
٦. في حال ثبوت مخالفة أي من البنود الواردة في هذا التعهد، يحق للجامعة اتخاذ الإجراءات القانونية اللازمة وفقاً للقوانين واللوائح والأنظمة ذات الصلة، ومتابعة الموضوع لدى الجهات المختصة، بما في ذلك اتخاذ الإجراءات اللازمة لإلغاء الشهادة العلمية الممنوحة لي.

الاسم واللقب

التوقيع والتاريخ

Certification of Authenticity, Originality, and Intellectual Property Rights

I, _____, as a student in the faculty of _____, department of _____, majoring in _____, with the Student ID No. _____, and National ID/Passport No. _____, in relation to my thesis/dissertation entitled:

under the supervision of Professor(s):

hereby declare and undertake that:

- 1) All materials presented in this thesis/dissertation are the result of my own original research. Any use of the work, ideas, data, or findings of others has been properly acknowledged in accordance with the principles of research ethics and with complete citation of the relevant sources.
- 2) Throughout all stages of conducting the research outlined in this thesis/dissertation, I have complied with all applicable research ethics laws, regulations, and guidelines, including the *Directive on the Investigation of Research Misconduct* issued by the **Iranian Ministry of Science, Research and Technology** (approved in March 2015) and the *Law on the Prevention and Combating of Academic Fraud*. None of the acts constituting research misconduct as defined in these regulations has occurred.
- 3) Any use of artificial intelligence (AI) tools in this thesis/dissertation has been in full compliance with the *Guidelines for the Use of Artificial Intelligence Tools in Research* issued by the **Iranian Ministry of Science, Research and Technology** (approved in November 2025). I accept full responsibility for any deviation from these guidelines.
- 4) All financial and intellectual property rights arising from this thesis/dissertation, including the rights of publication and reproduction, belong to the **Babol Noshirvani University of Technology**, while the moral rights of the authors and contributors shall remain fully protected.
- 5) Any article(s) derived from this thesis/dissertation, whether published in scientific journals or presented at scientific conferences, must include the affiliation **Babol Noshirvani University of Technology**. For articles published after graduation that combine results from this thesis/dissertation with new research findings, the approval of the supervisor(s) and acknowledgment of the University's affiliation are mandatory.
- 6) Should any statement contained in this declaration be proven false, the University shall have the right, in accordance with applicable laws, regulations, and disciplinary procedures, to take appropriate legal action through the relevant authorities, including but not limited to the revocation of my academic degree.

Full Name:

Signature:

Date:



**Babol Noshirvani
University of Technology**

Faculty (or School) of ...

A Thesis/Dissertation

*Submitted in Partial Fulfillment of the Requirement for the Degree of Master of Science (or
Doctor of Philosophy) in*

...

Title of Thesis/Dissertation

by:

Student's Name

Supervisor(s):

Dr. ...

Dr. ...

Advisor(s):

Dr. ...

Dr. ...

June 2026